



กรมทางหลวงชนบท

โครงการสำรวจออกแบบถนนเทพารักษ์ - เทพรัตน์ ถึงสนามบินสุวรรณภูมิ อ.บางพลี จ.สมุทรปราการ ประชุมการมีส่วนร่วมของประชาชน ครั้งที่ 1

จัดทำโดย : **AEC** **S2R**  **consulting**  **BECO**

บริษัท เอเชียน เอ็นจิเนียริง คอนซัลแต้นส์ จำกัด
บริษัท เอสทูอาร์ คอนซัลตติ้ง จำกัด
บริษัท โซกุน เอ็นจิเนียริง คอนซัลแตนท์ จำกัด
บริษัท เบสท์ เอ็นไวรอนเม้นท์ คอนซัลแตนท์ จำกัด

4 มีนาคม 2569

ความเป็นมาของโครงการ

ปัจจุบันโครงข่ายทางหลวงของกรมทางหลวงและกรมทางหลวงชนบท ในบริเวณพื้นที่จังหวัดสมุทรปราการ และจังหวัดใกล้เคียง โดยเฉพาะบริเวณสนามบินสุวรรณภูมิและทางหลวงแผ่นดินหมายเลข 34 (ถนนบางนา-ตราด) กรมทางหลวงชนบทได้ดำเนินโครงการเพื่อแก้ไขปัญหาจราจรของบริเวณพื้นที่ดังกล่าวจำนวน 4 โครงการ



1

โครงข่ายทางสนับสนุนการเชื่อมต่อระบบขนส่งหลักของประเทศช่วงจังหวัดสมุทรสาคร - จังหวัดสมุทรปราการ (สะพานข้ามแม่น้ำเจ้าพระยาบริเวณอำเภอพระสมุทรเจดีย์จังหวัดสมุทรปราการ และถนนเชื่อมต่อ)

2

โครงการถนนเชื่อมต่อทางหลวงแผ่นดินหมายเลข 3268 (ถนนเทพารักษ์) กับทางหลวงหมายเลข 34

3

โครงการถนนสายประชาราษฎร์อุทิศ - ถนนรัตนโกสินทร์ 200 ปี จังหวัดสมุทรปราการ

4

โครงการถนน na.1 - na.3 จังหวัดสระบุรี, ปทุมธานี, ฉะเชิงเทรา, กรุงเทพมหานคร และสมุทรปราการ

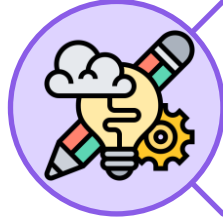


เพื่อให้โครงข่ายทางหลวงชนบทมีความต่อเนื่องสามารถสนับสนุนการเชื่อมต่อระบบการขนส่งให้ต่อเนื่องหลายรูปแบบ (Multimodal Transport) ทั้งทางราง ทางอากาศ ทางบก และแก้ไขปัญหาการจราจรในเขตกรุงเทพมหานครและปริมณฑล เห็นควรพัฒนาโครงข่ายทางหลวงชนบทให้สมบูรณ์ด้วยการสร้างทางเชื่อม (Missing Link) ระหว่างโครงข่ายเดิมที่ศึกษาทั้ง 4 โครงการ

วัตถุประสงค์ของโครงการ



เพื่อดำเนินการศึกษาและคัดเลือกแนวสายทาง และ/หรือ รูปแบบที่เหมาะสม และศึกษาความคุ้มค่าทางด้านเศรษฐศาสตร์ของโครงการ



สำรวจออกแบบและประมาณราคา ของถนนเทพารักษ์ - เทพรัตน์ ถึงสนามบินสุวรรณภูมิ อ.บางพลี จ.สมุทรปราการ รวมระยะทางประมาณ 6 กิโลเมตร



ประโยชน์ของโครงการ

เพื่อแก้ไขปัญหาการจราจรในเขตกรุงเทพมหานครและปริมณฑล

เพิ่มเติมและขยายโครงข่ายถนนของ บริเวณสนามบินสุวรรณภูมิ จ.สมุทรปราการ

สนับสนุนการเชื่อมต่อระบบการขนส่งให้ต่อเนื่องหลายรูปแบบ (Multimodal Transport) ทั้งทางราง ทางอากาศ ทางบก

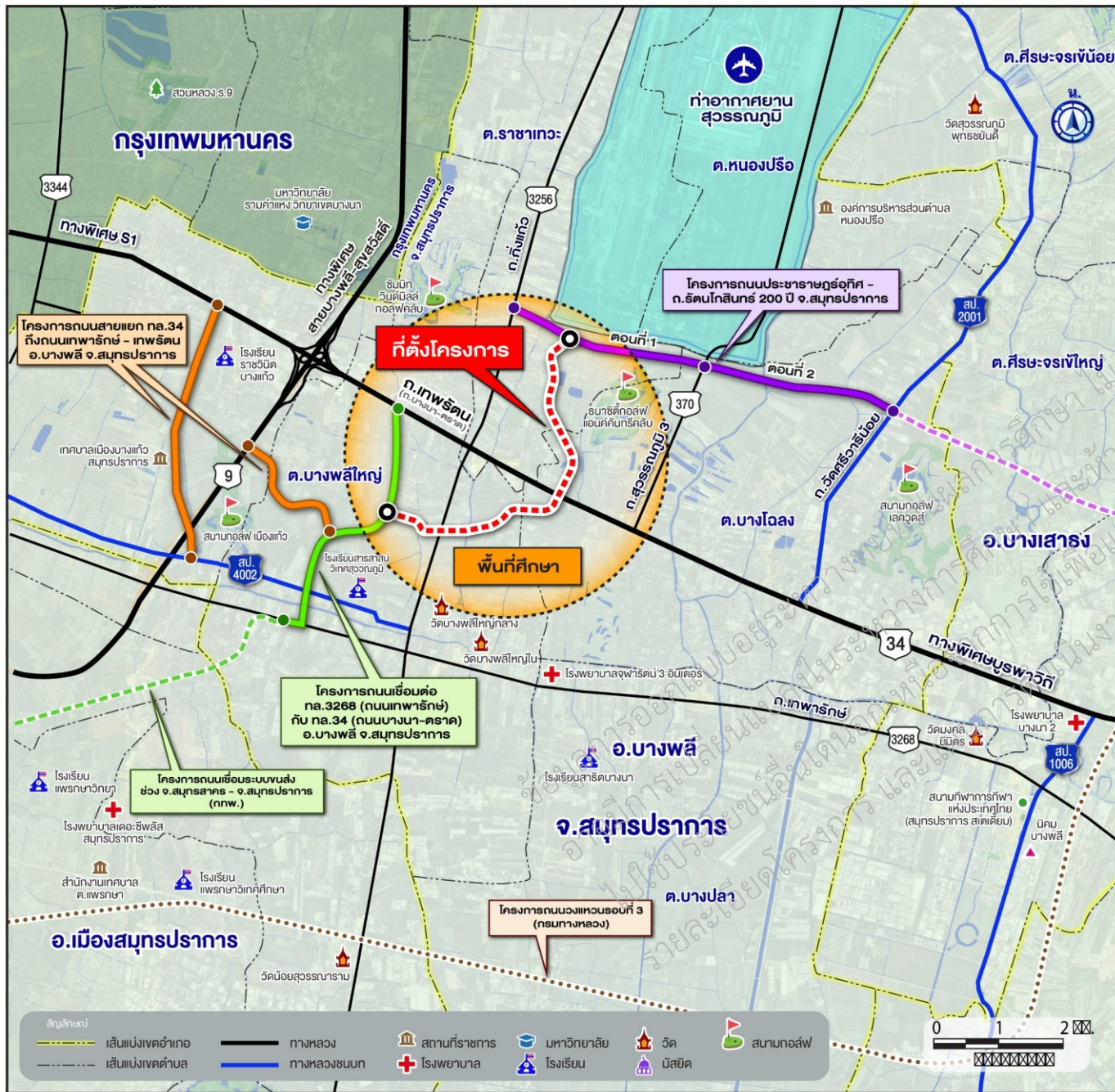
พัฒนาโครงข่ายทางหลวงชนบทให้สมบูรณ์ ด้วยการสร้างทางเชื่อม (Missing Link) ระหว่างโครงข่ายเดิมที่ศึกษาทั้ง 4 โครงการ

รองรับการขยายตัวของชุมชนเมือง พัฒนาศักยภาพให้พื้นที่รอบที่ตั้งโครงการ อำนวยความสะดวก และความปลอดภัยในการเดินทางของประชาชนในพื้นที่



พื้นที่ศึกษาโครงการ

บริเวณพื้นที่ศึกษาโครงการเป็นการเชื่อมต่อโครงการออกแบบรายละเอียดถนนเชื่อมต่อทางหลวงแผ่นดินหมายเลข 3268 (ถนนเทพารักษ์) กับทางหลวง 34 (ถนนบางนา - ตราด) อ.บางพลี จ.สมุทรปราการ ถึงโครงการสำรวจออกแบบรายละเอียดถนนสายพระราชานุสรณ์ - ถนนรัตนโกสินทร์ 200 ปี จ.สมุทรปราการ ตั้งอยู่บริเวณพื้นที่ อ.บางพลี จังหวัดสมุทรปราการ



ขอบเขตการดำเนินงาน



**งานศึกษาด้านจราจร
และวิศวกรรม
งานทาง**

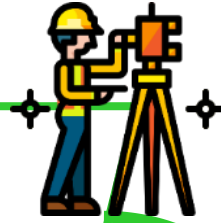


**งานศึกษาผลกระทบ
ด้านสังคมและ
การใช้ประโยชน์ที่ดิน**



**งานรับฟังความ
คิดเห็นและมีส่วนร่วม
ของประชาชน**

วันเริ่มปฏิบัติงาน
9 ธันวาคม 2568

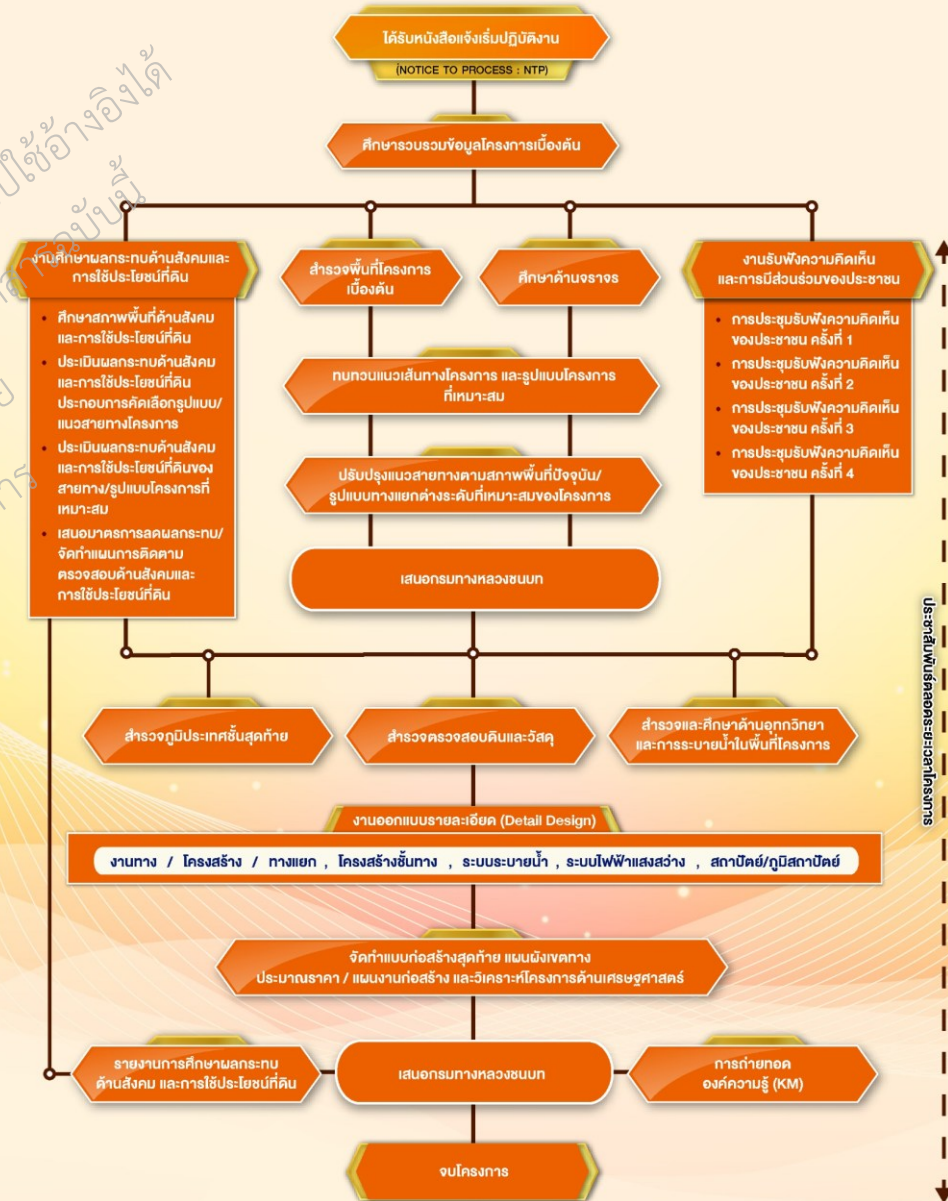


สิ้นสุดสัญญา
4 กันยายน 2569

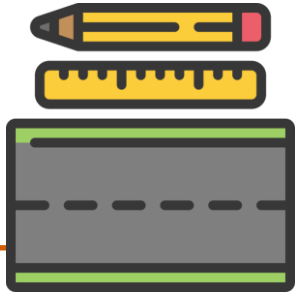
รวมระยะเวลา
270 วัน



โครงการสำรวจออกแบบถนนเทพารักษ์ - เทพรัตน์ ถึงสนามบินสุวรรณภูมิ อ.บางพลี จ.สมุทรปราการ



แผนการพัฒนาโครงการเบื้องต้น



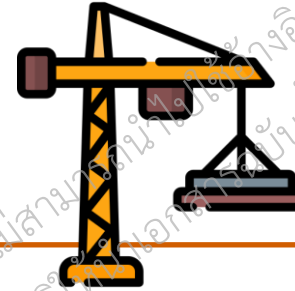
ปี 2569

- งานศึกษาความเหมาะสมสำรวจและออกแบบ
- 9 เดือน



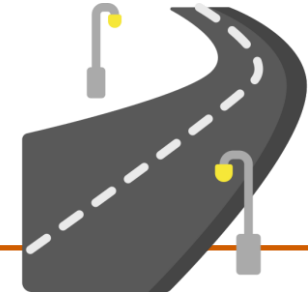
ปี 2571-2574

- เวนคืน
- อสังหาริมทรัพย์
- ออกพรฎ/สำรวจ
- เวนคืน
- 48 เดือน



ปี 2574-2576

- งานก่อสร้างโครงการ
- จัดหาผู้รับจ้าง/ควบคุมงาน
- 36 เดือน



ปี 2577

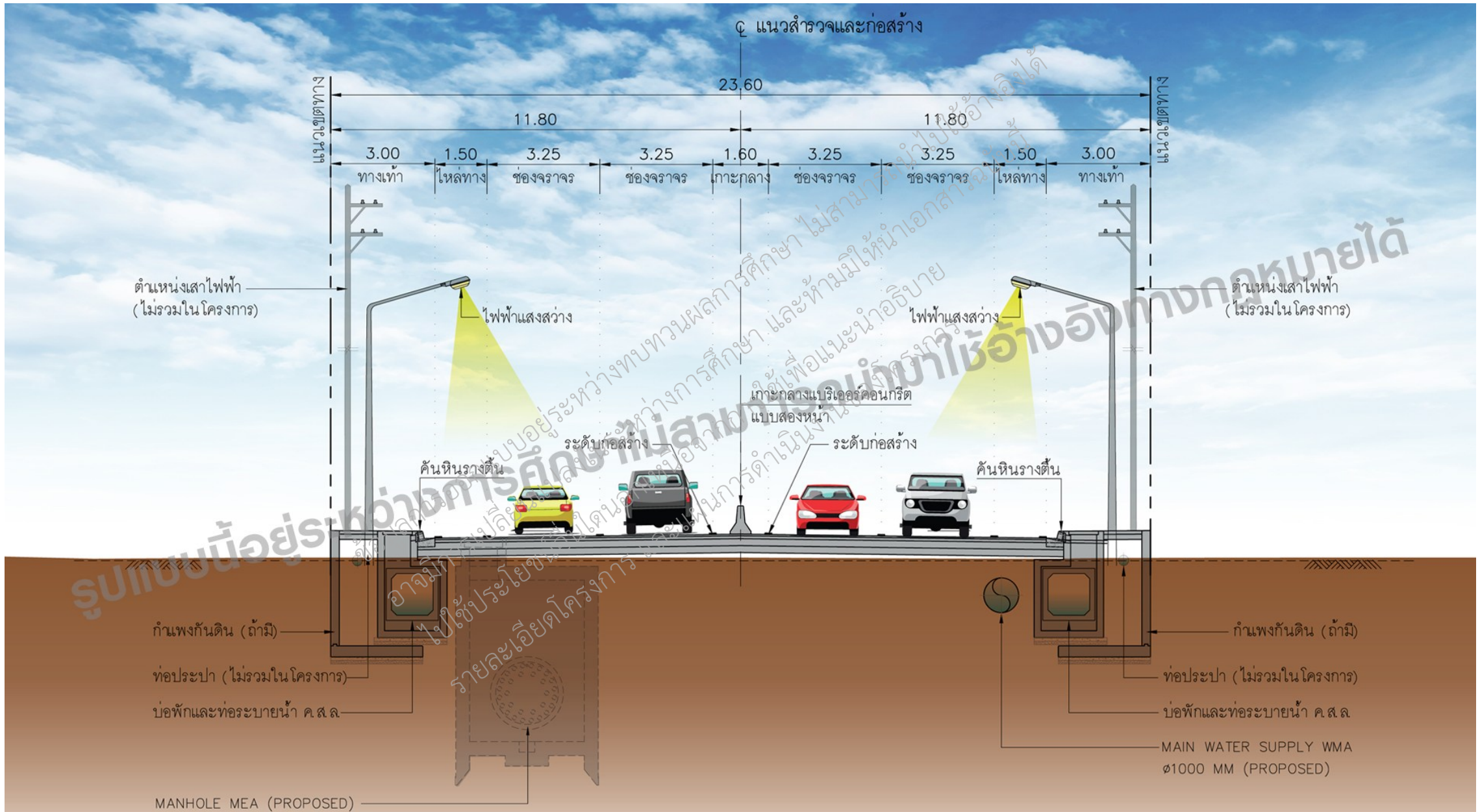
- เปิดให้บริการ

แนวเส้นทางเลือกเบื้องต้น

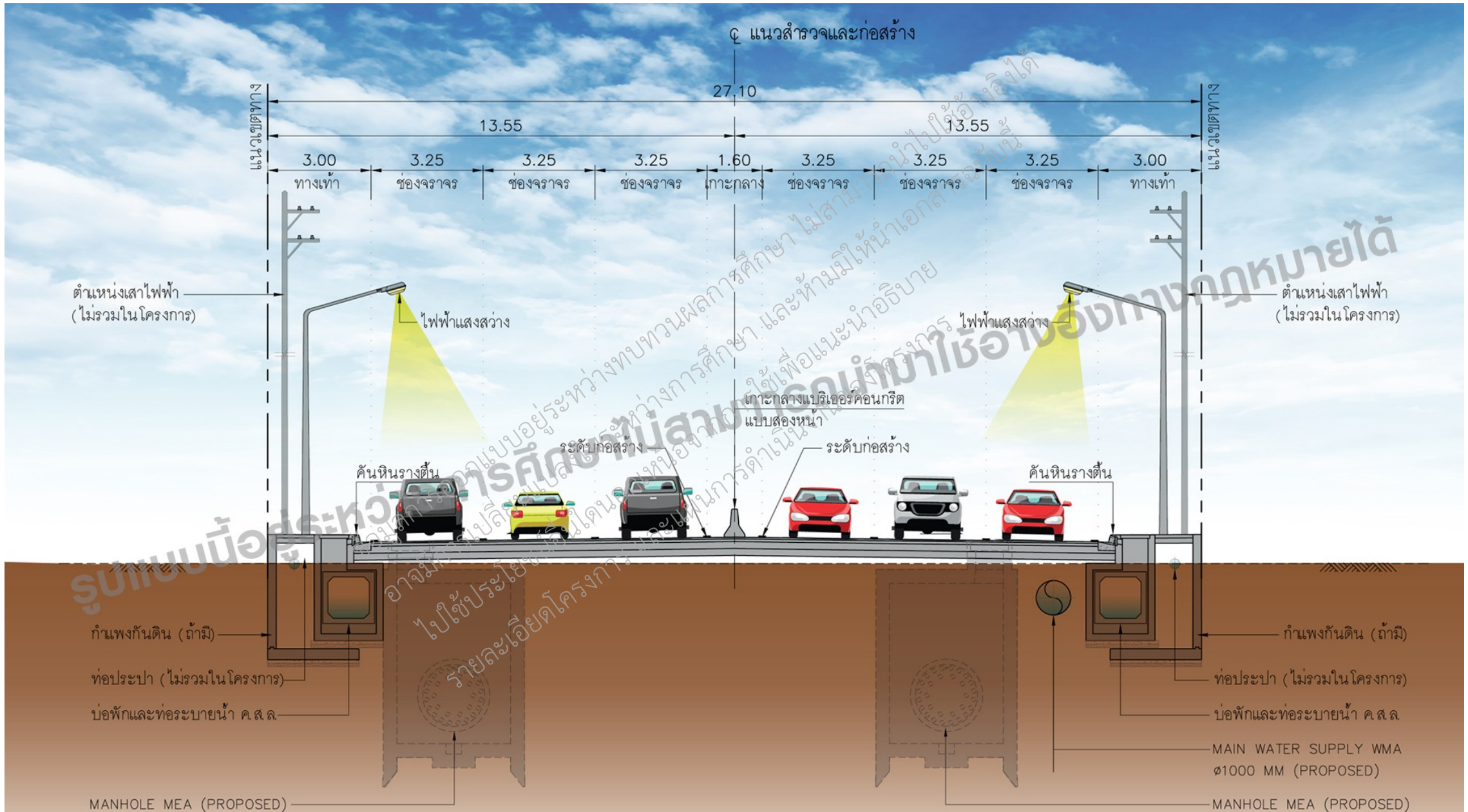
จากการทบทวนผลการศึกษาเดิม ได้พิจารณาให้มีการขยายแนวเส้นทางโครงการออกไปทางด้านทิศตะวันตกเพื่อไปบรรจบ กับถนนทางหลวงแผ่นดินหมายเลข 3256 (ถนนกิ่งแก้ว) เพื่อให้สามารถเชื่อมต่อกับโครงข่ายถนนเดิมได้ ทำให้จุดสิ้นสุดโครงการเปลี่ยนมาอยู่บนถนนทางหลวงแผ่นดินหมายเลข 3256 (ถนนกิ่งแก้ว) และปรับแนวเส้นทางเลือกให้มีความเหมาะสมกับสภาพพื้นที่ในปัจจุบัน



รูปแบบถนนโครงการเบื้องต้น ขนาด 4 ช่องจราจร



รูปแบบถนนโครงการเบื้องต้น ขนาด 6 ช่องจราจร





งานสำรวจและจัดเก็บข้อมูลด้านจราจร



งานสำรวจและจัดเก็บข้อมูลด้านจราจร

วันที่ทำการสำรวจ

วันจันทร์
19 มกราคม 69

ต้นสัปดาห์ : สำรวจปริมาณจราจร
TMC+MB+OD



วันพุธ
21 มกราคม 69

กลางสัปดาห์ : สำรวจปริมาณจราจร
TMC+MB+OD



วันอาทิตย์
25 มกราคม 69

วันหยุด : สำรวจปริมาณจราจร TMC+MB+OD


Mid-Block Count (MB) รวมทั้งสิ้น 9 จุด (TOR 8 จุด)

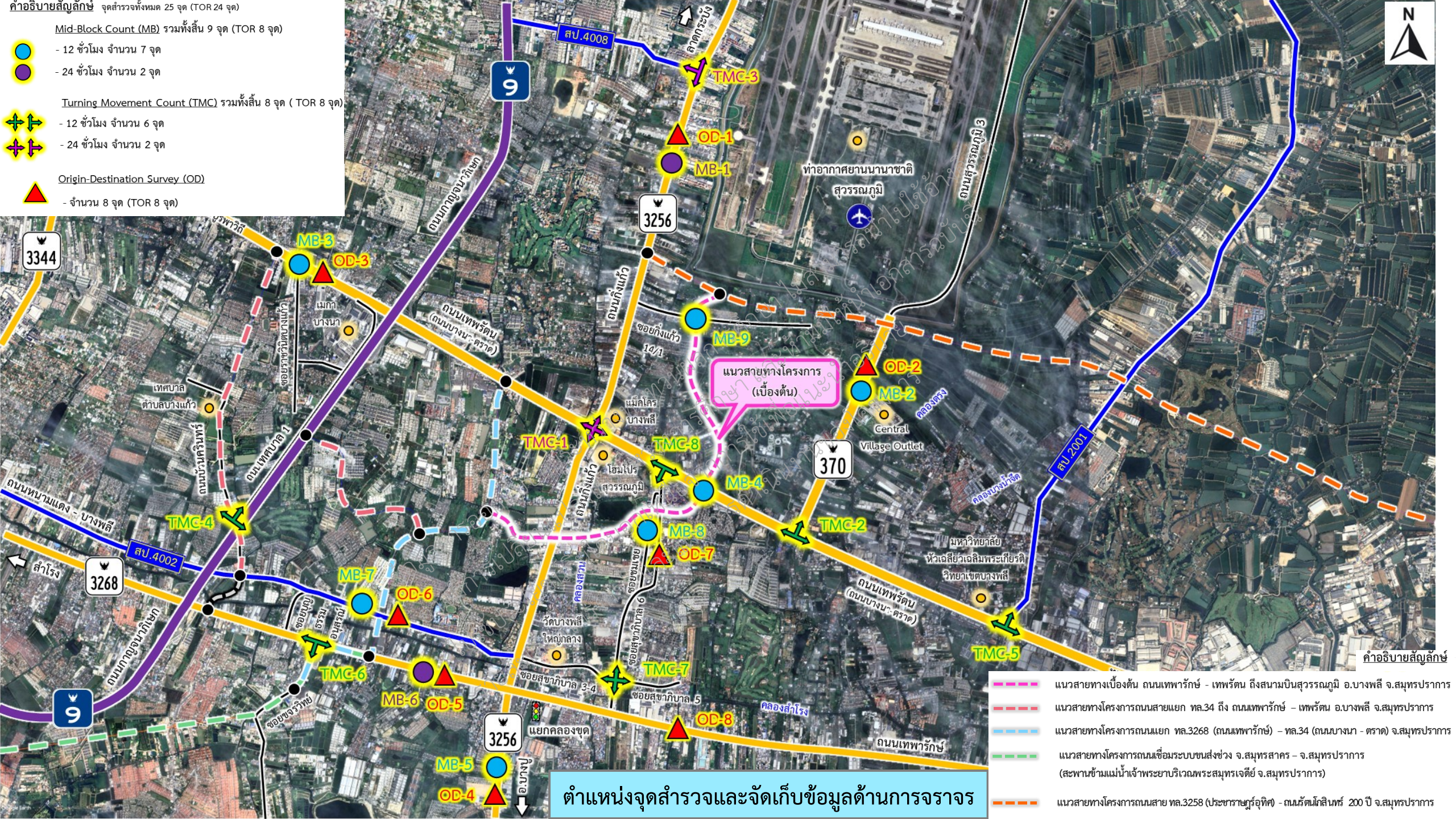
-  - 12 ชั่วโมง จำนวน 7 จุด
-  - 24 ชั่วโมง จำนวน 2 จุด

Turning Movement Count (TMC) รวมทั้งสิ้น 8 จุด (TOR 8 จุด)






-  - 12 ชั่วโมง จำนวน 6 จุด
-  - 24 ชั่วโมง จำนวน 2 จุด

Origin-Destination Survey (OD)

-  - จำนวน 8 จุด (TOR 8 จุด)



ตำแหน่งจุดสำรวจและจัดเก็บข้อมูลด้านการจราจร

-  แนวสายทางเบื้องต้น ถนนเทพารักษ์ - เพรตน์ ถึงสนามบินสุวรรณภูมิ อ.บางพลี จ.สมุทรปราการ
-  แนวสายทางโครงการถนนสายแยก ทล.34 ถึง ถนนเทพารักษ์ - เพรตน์ อ.บางพลี จ.สมุทรปราการ
-  แนวสายทางโครงการถนนแยก ทล.3268 (ถนนเทพารักษ์) - ทล.34 (ถนนบางนา - ตราด) จ.สมุทรปราการ
-  แนวสายทางโครงการถนนเชื่อมระบบขนส่งช่วง จ.สมุทรสาคร - จ.สมุทรปราการ (สะพานข้ามแม่น้ำเจ้าพระยาบริเวณพระสมุทรเจดีย์ จ.สมุทรปราการ)
-  แนวสายทางโครงการถนนสาย ทล.3258 (ประชาราษฎร์อุทิศ) - ถนนรัตนโกสินทร์ 200 ปี จ.สมุทรปราการ

คำอธิบายสัญลักษณ์

งานสำรวจและจัดเก็บข้อมูลด้านการจราจร (ต่อ)

การปฏิบัติงานการสำรวจปริมาณจราจรบนช่วงถนน



MB 1

ทล.3256 (ถนนกิ่งแก้ว)



MB 2

ทล.370 (ถนนสุวรรณภูมิ 3)



MB 3

ทล.34 (ถนนเทพรัตน)



MB 4

ทล.34 (ถนนเทพรัตน)



MB 5

ทล.3256 (ถนนตำหรุ-บางพลี)



MB 6

ทล.3268 (ถนนเทพารักษ์)



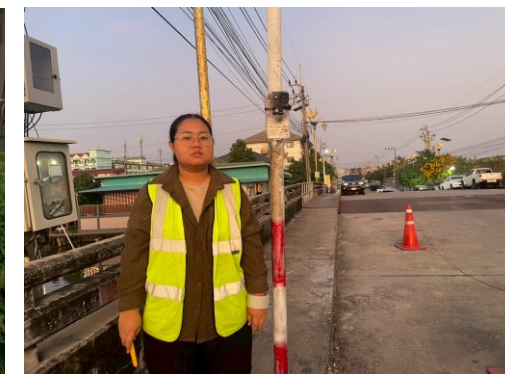
MB 7

สป.4002 (ถนนหนามแดง-บางพลี)



MB 8

ซอยชมเชย



MB 9

ซอยกิ่งแก้ว 14/1

งานสำรวจและจัดเก็บข้อมูลด้านการจราจร (ต่อ)

การปฏิบัติงานการสำรวจปริมาณจราจรบริเวณทางแยก



TMC 1

ทล.34 ตัด ทล.3256



TMC 2

ทล.34 ตัด ทล.370



TMC 3

ทล.3256 ตัด สป.4008



TMC 4

ถนนเทศบาลบางแก้ว ตัด ถนนบัวนครินทร์



TMC 5

ทางคู่ขนานบางนา-ตราด ตัด สป.2001



TMC 6

ทล.3256 ตัด ซอยขจรวิทย์



TMC 7

ซอยสุขาภิบาล 6 ตัดซอยสุขาภิบาล 3
ตัด ซอยสุขาภิบาล 5



TMC 8

ทางคู่ขนานบางนา-ตราด ตัด
ซอยสุขาภิบาล 6

งานสำรวจและจัดเก็บข้อมูลด้านการจราจร (ต่อ)

การปฏิบัติงานการสำรวจจุดต้นทาง-ปลายทาง



OD 1

ทล.3256 (ถนนกิ่งแก้ว)



OD 2

ทล.370 (ถนนสุวรรณภูมิ 3)



OD 3

ทล.34 (ถนนเทพรัตน)



OD 4

ทล.3256 (ถนนตำหรุ-บางพลี)



OD 5

ทล.3268 (ถนนเทพารักษ์)



OD 6

สป.4002 (ถนนหนามแดง-บางบางพลี)



OD 7

ซอยสุขาภิบาล 6

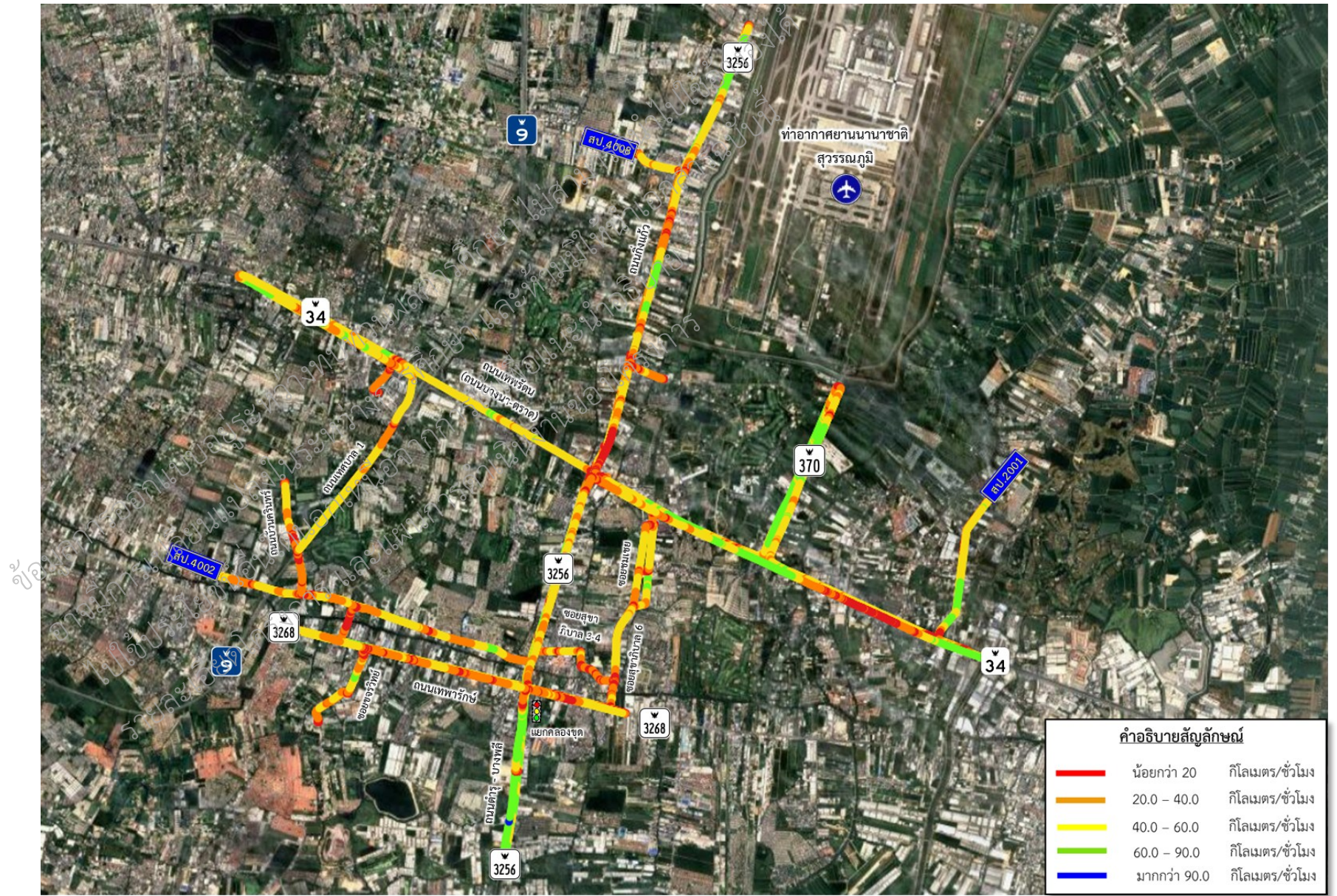
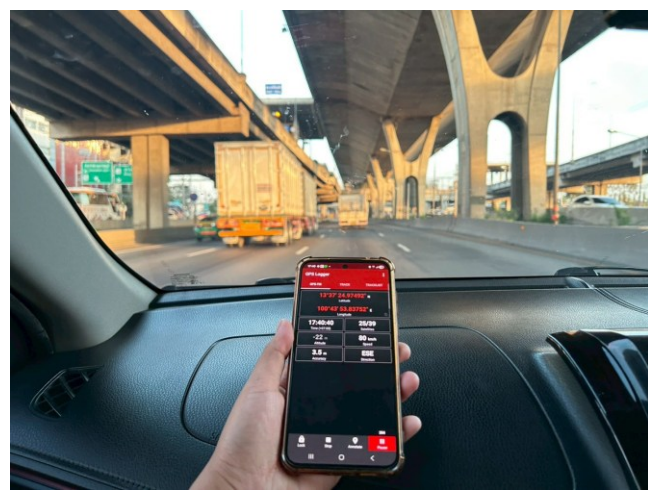


OD 8

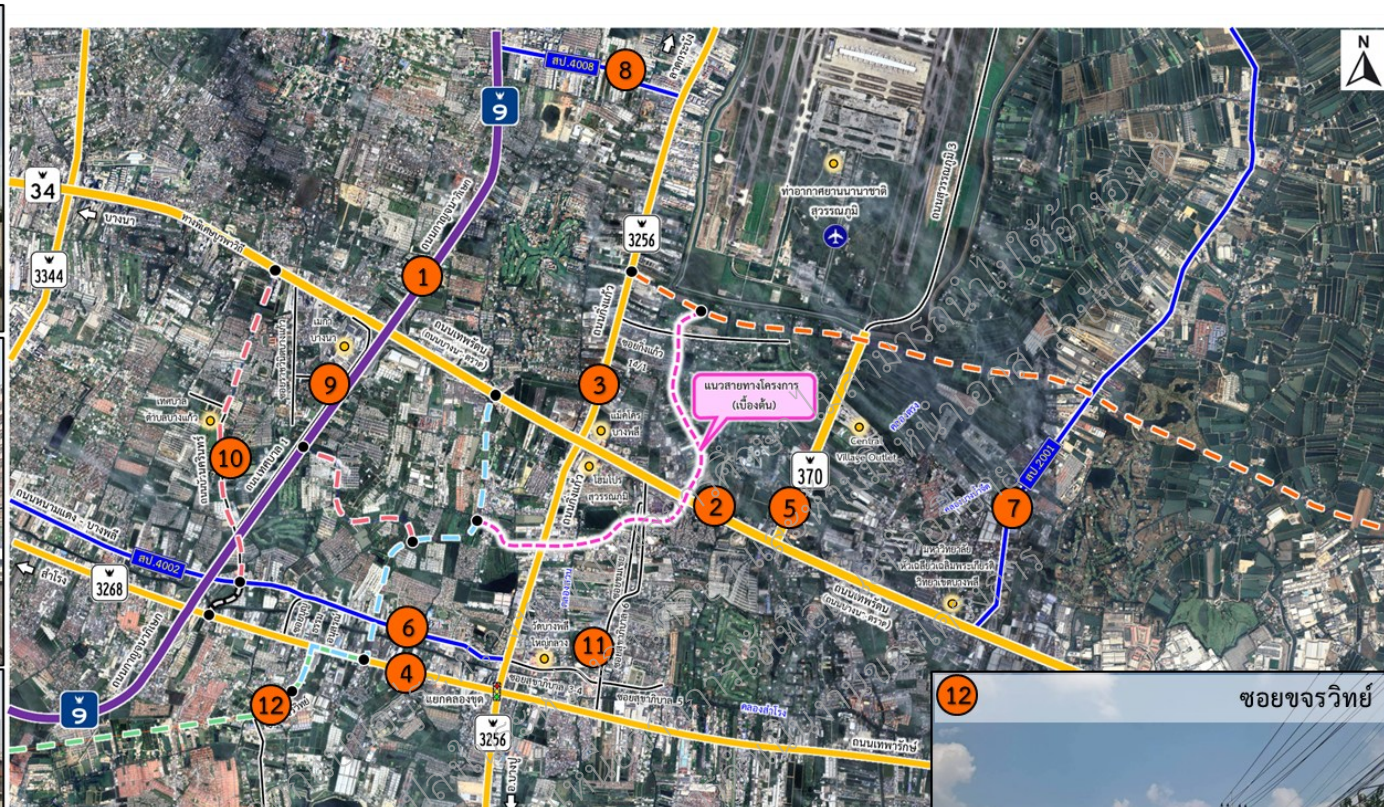
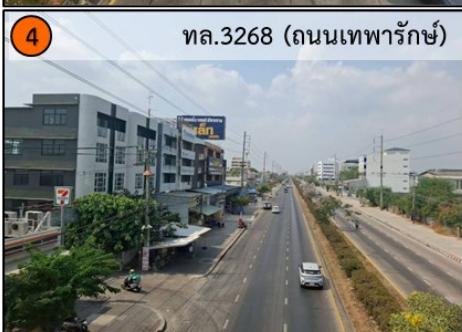
ทล.3268 (ถนนเทพารักษ์)

งานสำรวจและจัดเก็บข้อมูลด้านการจราจร (ต่อ)

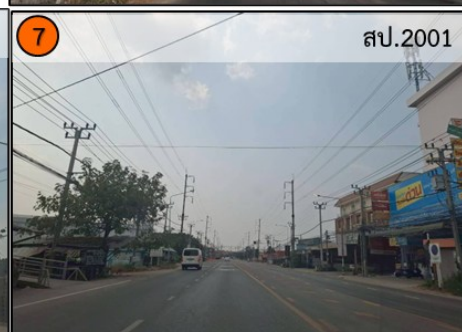
การปฏิบัติงานการสำรวจความเร็วเฉลี่ยในการเดินทาง และเวลาในการเดินทาง โดยใช้วิธี GPS tracking



การสำรวจลักษณะทางกายภาพโครงข่าย

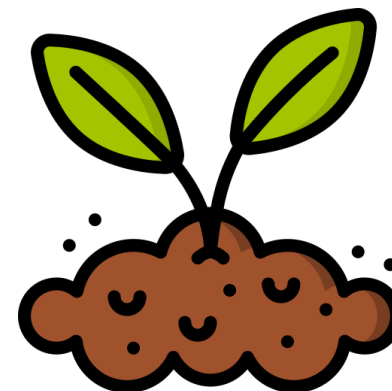


คำอธิบายสัญลักษณ์	รายละเอียด
	แนวสายทางเบื้องต้น ถนนเทพารักษ์ - เทพรัง ถึงสถานีบนสุวรรณภูมิ อ.บางพลี จ.สมุทรปราการ
	ทางหลวงพิเศษ
	ทางหลวง
	ทางหลวงชนบท
	ถนนท้องถิ่น
	แนวสายทางโครงการถนนสายแยก ทล.34 ถึง ถนนเทพารักษ์ - เทพรัง อ.บางพลี จ.สมุทรปราการ
	แนวสายทางโครงการถนนแยก ทล.3268 (ถนนเทพารักษ์) - ทล.34 (ถนนบางนา - ตราด) จ.สมุทรปราการ
	แนวสายทางโครงการถนนเชื่อมระบบขนส่งช่วง จ.สมุทรสาคร - จ.สมุทรปราการ (สะพานข้ามแม่น้ำเจ้าพระยาบริเวณพระสมุทรเจดีย์ จ.สมุทรปราการ)
	แนวสายทางโครงการถนนสายทล.3258 (ประชาราษฎร์อุทิศ) - ถนนศรีนครินทร์ 200 ปี จ.สมุทรปราการ

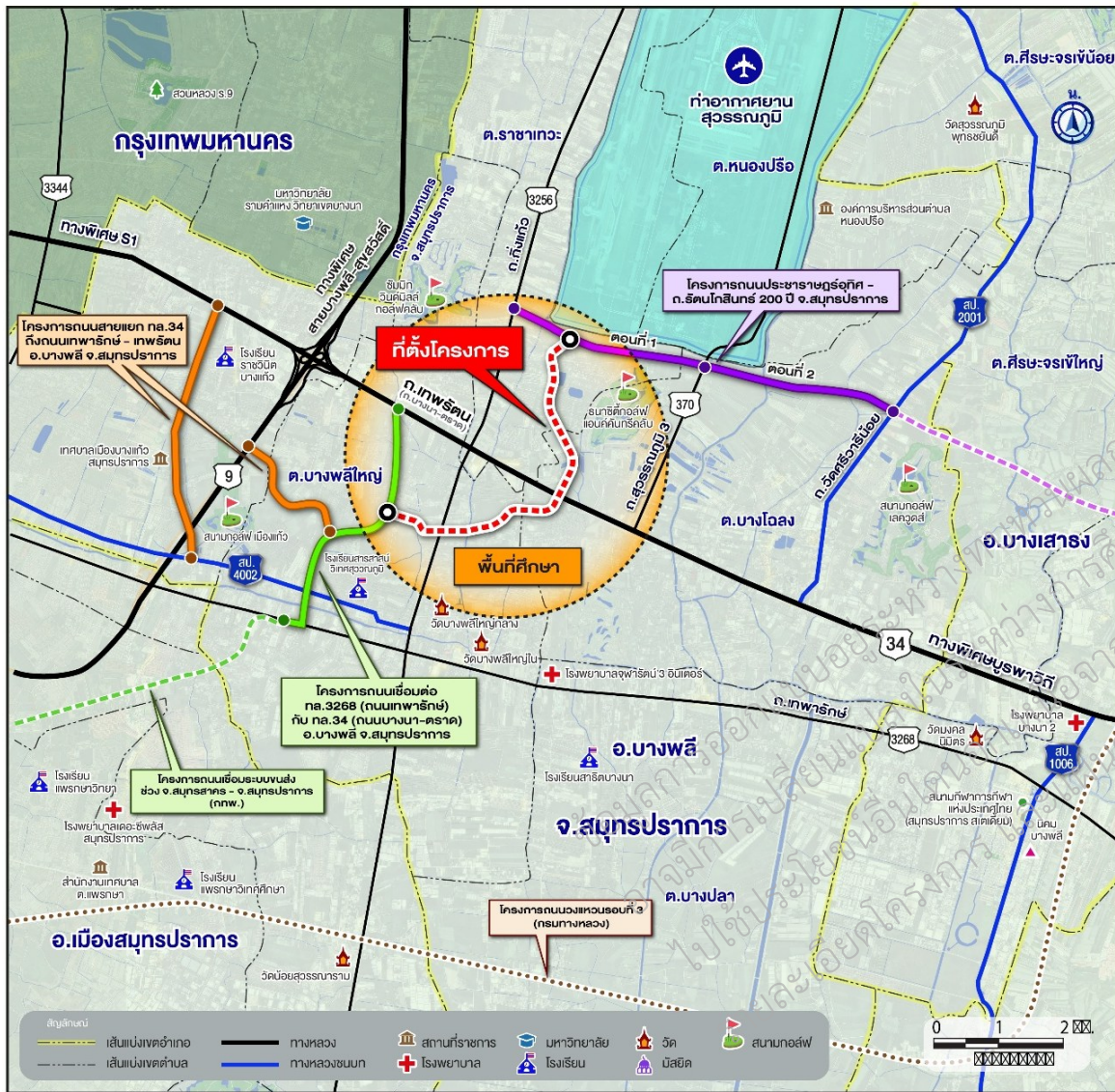




งานศึกษาผลกระทบด้านสังคม และการใช้ประโยชน์ที่ดิน



ขอบเขตพื้นที่ศึกษาของโครงการ



จังหวัด

อำเภอ

ตำบล

สมุทรปราการ

บางพลี

บางโหลง

1 จังหวัด

1 อำเภอ

1 ตำบล



ขั้นตอนการศึกษาผลกระทบด้านสังคมและการใช้ประโยชน์ที่ดิน



พื้นที่ศึกษา
โครงการ



ตรวจสอบข้อกำหนด
ด้านกฎหมาย



รวบรวมข้อมูลทุติยภูมิ
ในพื้นที่ศึกษา

- ทรัพยากรกายภาพ
- ทรัพยากรชีวภาพ
- คุณค่าการใช้ประโยชน์ของมนุษย์
- คุณค่าต่อคุณภาพชีวิต



จัดทำรายการข้อมูล
ด้านสังคม
และการใช้ประโยชน์ที่ดิน



ลงพื้นที่สำรวจ
และเก็บข้อมูลปฐมภูมิ



รายงานผลกระทบด้านสังคม
และการใช้ประโยชน์ที่ดิน



กำหนดมาตรการ
ป้องกัน แก้ไขผลกระทบ
และมาตรการติดตามตรวจสอบ










แนวเส้นทาง
และรูปแบบโครงการ
ที่เหมาะสม



จัดทำเกณฑ์การคัดเลือก
แนวเส้นทาง
และรูปแบบที่เหมาะสม

การตรวจสอบข้อจำกัดและเงื่อนไขด้านสิ่งแวดล้อม

การตรวจสอบประเภทโครงการซึ่งต้องจัดทำรายงาน EIA ตามประกาศกระทรวงทรัพยากรธรรมชาติและสิ่งแวดล้อม

ลำดับ	ประเภทโครงการ กิจการ หรือการดำเนินการ	การตรวจสอบ
20	ทางหลวงหรือถนน ซึ่งมีความหมายตามกฎหมายว่าด้วยทางหลวงที่ตัดผ่านพื้นที่ดังต่อไปนี้	
	20.1 พื้นที่เขตรักษาพันธุ์สัตว์ป่าและเขตห้ามล่าสัตว์ป่าตามกฎหมายว่าด้วยการสงวนและคุ้มครองสัตว์ป่า	 ไม่อยู่ในพื้นที่ดังกล่าว
	20.2 พื้นที่เขตอุทยานแห่งชาติ ตามกฎหมายว่าด้วยอุทยานแห่งชาติ	 ไม่อยู่ในพื้นที่ดังกล่าว
	20.3 พื้นที่ที่คณะกรรมการเห็นชอบกำหนดให้เป็นพื้นที่ชั้นคุณภาพลุ่มน้ำชั้นที่ 2	 ไม่อยู่ในพื้นที่ดังกล่าว
	20.4 พื้นที่ป่าชายเลน ในเขตเป็นป่าสงวนแห่งชาติ	 ไม่อยู่ในพื้นที่ดังกล่าว
	20.5 พื้นที่ชายฝั่งทะเลในระยะ 50 เมตร ห่างจากระดับน้ำทะเลขึ้นสูงสุดตามปกติทางธรรมชาติ	 ไม่อยู่ในพื้นที่ดังกล่าว
	20.6 พื้นที่ที่อยู่ในหรือใกล้พื้นที่ชุ่มน้ำที่มีความสำคัญระหว่างประเทศ หรือแหล่งมรดกโลกที่ขึ้นบัญชีแหล่งมรดกโลกตามอนุสัญญาระหว่างประเทศในระยะทาง 2 กิโลเมตร	 ไม่อยู่ในพื้นที่ดังกล่าว
	20.7 พื้นที่ที่ตั้งอยู่ใกล้โบราณสถาน แหล่งโบราณคดี แหล่งประวัติศาสตร์ หรืออุทยานประวัติศาสตร์ตามกฎหมายว่าด้วยโบราณสถาน โบราณวัตถุ ศิลปวัตถุและพิพิธภัณฑสถานแห่งชาติ ในระยะทาง 500 เมตร ยกเว้นถนนผังเมือง ตามที่กำหนดไว้ในกฎหมายว่าด้วยการผังเมือง	 ไม่อยู่ในพื้นที่ดังกล่าว

อ้างอิง ประกาศกระทรวงทรัพยากรธรรมชาติและสิ่งแวดล้อม เรื่อง กำหนดโครงการ กิจการ หรือการดำเนินการ ซึ่งต้องจัดทำรายงานการประเมินผลกระทบสิ่งแวดล้อม และหลักเกณฑ์ วิธีการ และเงื่อนไขในการจัดทำรายงานการประเมินผลกระทบสิ่งแวดล้อม (ฉบับที่ 2) พ.ศ. 2568 ประกาศในราชกิจจานุเบกษา วันที่ 31 กรกฎาคม 2568

ปัจจัยที่ใช้ประเมินผลกระทบสิ่งแวดล้อมของโครงการ

ทรัพยากรสิ่งแวดล้อม ทางกายภาพ

1. สภาพภูมิประเทศ
2. ทรัพยากรดิน
3. ธรณีวิทยา
4. น้ำผิวดินและน้ำใต้ดิน
5. อากาศ
6. เสียง
7. ความสั่นสะเทือน

คุณค่าการใช้ประโยชน์ ของมนุษย์

1. น้ำเพื่อการอุปโภคและบริโภค
2. การคมนาคมขนส่ง
3. สาธารณูปโภค
4. การควบคุมน้ำท่วมและการระบายน้ำ
5. การเกษตรกรรม
6. การอุตสาหกรรม
7. การใช้ประโยชน์ที่ดินและผังเมือง



ทรัพยากรสิ่งแวดล้อม ทางชีวภาพ

1. นิเวศวิทยาบนบก
2. นิเวศวิทยาทางน้ำ



คุณค่าต่อ คุณภาพชีวิต

1. เศรษฐกิจและสังคม
2. การโยกย้ายและเวนคืน
3. การศึกษา
4. การสาธารณสุข
5. อาชีวอนามัย
6. อุบัติเหตุและความปลอดภัย
7. ความปลอดภัยในสังคม
8. สุขภาพ
9. ความสำคัญเฉพาะต่อชุมชน
10. ประวัติศาสตร์และโบราณคดี
11. สันถนอมการและสุนทรียภาพ

การเก็บตัวอย่างและสำรวจด้านสิ่งแวดล้อม

การเก็บตัวอย่าง/ การสำรวจ

ตรวจวัดคุณภาพอากาศ ระดับเสียง และความสั่นสะเทือน



- | | |
|--|---|
|  <ul style="list-style-type: none"> 1) ฝุ่นละอองรวม (TSP) เฉลี่ย 24 ชั่วโมง 3) ก๊าซไนโตรเจนไดออกไซด์ (NO₂) เฉลี่ย 1 ชั่วโมง 5) ก๊าซซัลเฟอร์ไดออกไซด์ (SO₂) เฉลี่ย 1 ชั่วโมง 7) ทิศทางและความเร็วลม | <ul style="list-style-type: none"> 2) ฝุ่นละอองขนาดเล็กไม่เกิน 2.5 ไมครอน 4) ก๊าซคาร์บอนมอนนอกไซด์ (CO) เฉลี่ย 1 ชั่วโมง 6) ฝุ่นละอองขนาดเล็กไม่เกิน 10 ไมครอน (PM₁₀) เฉลี่ย 24 ชั่วโมง |
|  <ul style="list-style-type: none"> 1) ระดับเสียงเฉลี่ย 1 ชั่วโมง (LAeq 1 hour) 3) ระดับเสียงสูงสุด (LAm_{ax}) 5) ระดับเสียงพื้นฐาน (LA90) | <ul style="list-style-type: none"> 2) ระดับเสียงเฉลี่ย 24 ชั่วโมง (LAeq 24 hour) 4) ระดับเสียงกลางวันและกลางคืน (LAdnr) 6) ระดับเสียงรบกวน |

จำนวนตัวอย่าง

4 สถานี
พฤษภาคม ถึงกรกฎาคม 2569



เก็บตัวอย่างคุณภาพน้ำผิวดิน และนิเวศวิทยาทางน้ำ

- | | | |
|--|--|---|
|  <ul style="list-style-type: none"> 1) ความเป็นกรดด่าง (pH) 4) ความเค็ม (Salinity) 7) สารแขวนลอย (SS) 10) ไนเตรตในหน่วยไนโตรเจน (NO₃-N) 12) น้ำมันและไขมัน (Fat, Oil and Grease) 13) แบคทีเรียกลุ่มโคลิฟอร์มทั้งหมด (Total Coliform Bacteria) 14) แบคทีเรียกลุ่มฟิคอลโคลิฟอร์มทั้งหมด (Fecal Coliform Bacteria) | <ul style="list-style-type: none"> 2) อุณหภูมิ (Temperature) 5) ออกซิเจนละลาย (DO) 8) แอมโมเนียในหน่วยไนโตรเจน (NH₃-N) 11) ไนเตรตในหน่วยไนโตรเจน (NO₃-N) | <ul style="list-style-type: none"> 3) ความขุ่น (Turbidity) 6) บีโอดี (BOD) 9) ฟอสเฟต (Phosphate) |
|  <ul style="list-style-type: none"> 1) แพลงก์ตอนพืช 2) แพลงก์ตอนสัตว์ 3) สัตว์หน้าดิน | | |

3 สถานี
พฤษภาคม ถึงกรกฎาคม 2569

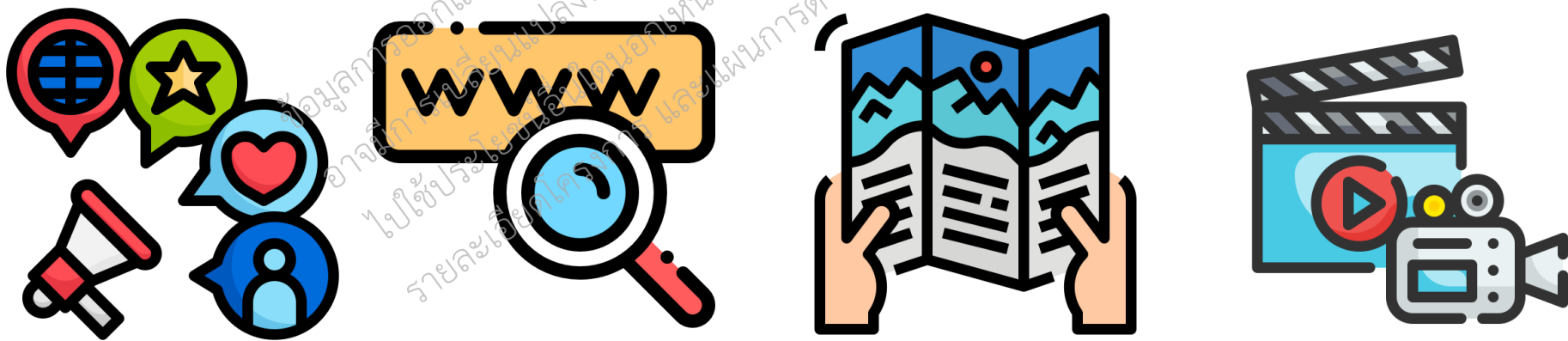


การศึกษาผลกระทบด้านสังคมและการใช้ประโยชน์ที่ดิน

การเก็บตัวอย่าง / การสำรวจ		ระยะเวลา		
สำรวจสภาพเศรษฐกิจ-สังคม และความคิดเห็นของประชาชน		พฤษภาคม ถึงกรกฎาคม 2569		
ประเภทกลุ่มตัวอย่าง				
กลุ่มที่ 1	กลุ่มที่ 2	กลุ่มที่ 3	กลุ่มที่ 4	กลุ่มที่ 5
ครัวเรือนที่ได้รับผลกระทบทางตรงจากการพัฒนาโครงการ	ครัวเรือนนอกเขตทางระยะ 500 เมตร ออกไปสองข้างทาง จากแนวกึ่งกลางแนวเส้นทางโครงการ	ผู้นำชุมชนในพื้นที่ศึกษา ระยะ 500 เมตร ออกไปสองข้างทาง จากแนวกึ่งกลางแนวเส้นทางโครงการ	พื้นที่อ่อนไหวด้านสิ่งแวดล้อม ในระยะ 500 เมตร ออกไปสองข้างทาง จากแนวกึ่งกลางแนวเส้นทางโครงการ	กลุ่มเป้าหมายที่เกี่ยวข้อง
ครัวเรือนที่ต้องอพยพ และครัวเรือนที่เป็นเจ้าของทรัพย์สิน รวมทั้งพื้นที่อ่อนไหวที่ต้องถูกเวนคืนหรือรื้อย้ายออกจากเขตทางเมื่อมีการพัฒนาโครงการ	ตำบลที่อยู่ในรัศมีแนวเส้นทางโครงการ และระยะต่อเนื่องของโครงการ	ผู้นำชุมชนของ อปท. ในแนวเส้นทาง และระยะต่อเนื่องของโครงการ	พื้นที่อ่อนไหวในแนวเส้นทาง และระยะต่อเนื่องของโครงการ	หน่วยงานราชการที่เกี่ยวข้อง



งานจัดการประชาสัมพันธ์โครงการและ งานรับฟังความคิดเห็น และการมีส่วนร่วมของประชาชน



วัตถุประสงค์ของการดำเนินงาน



เพื่อเผยแพร่ประชาสัมพันธ์ข้อมูลข่าวสารและเผยแพร่ความก้าวหน้าของโครงการให้กลุ่มเป้าหมายได้รับทราบตลอดระยะเวลาการศึกษา เพื่อให้เกิดความรู้ ความเข้าใจที่ถูกต้องต่อโครงการ



เพื่อเป็นช่องทางหนึ่งในการให้กลุ่มเป้าหมายได้รับทราบช่องทางในการติดต่อสอบถามข้อมูลเพิ่มเติม รวมถึงการให้ข้อคิดเห็นและข้อเสนอแนะต่อการพัฒนาโครงการ



เพื่อรับฟังความคิดเห็น ข้อห่วงกังวล ข้อเสนอแนะจากผู้มีส่วนได้เสียที่เกี่ยวข้องกับโครงการทุกกลุ่ม ประเด็นที่ได้รับจะถูกนำไปเป็นข้อมูลประกอบการศึกษาและออกแบบโครงการ รวมทั้งเพื่อลดผลกระทบด้านลบ และเพิ่มพูนผลกระทบด้านบวก



เพื่อประเมินความคิดเห็นและการยอมรับการดำเนินโครงการของผู้มีส่วนได้เสียทุกกลุ่ม นำมาปรับปรุงแนวทางการดำเนินโครงการ อันเป็นประโยชน์ต่อทุกฝ่าย

กลุ่มเป้าหมายที่เชิญเข้ารับฟังความคิดเห็น

กลุ่มผู้มีส่วนได้เสียในการ
ดำเนินกิจกรรมรับฟัง
ความคิดเห็นของประชาชน



ผู้ได้รับผลกระทบ

หน่วยงานที่รับผิดชอบจัดทำรายงาน

หน่วยงานราชการระดับต่างๆ

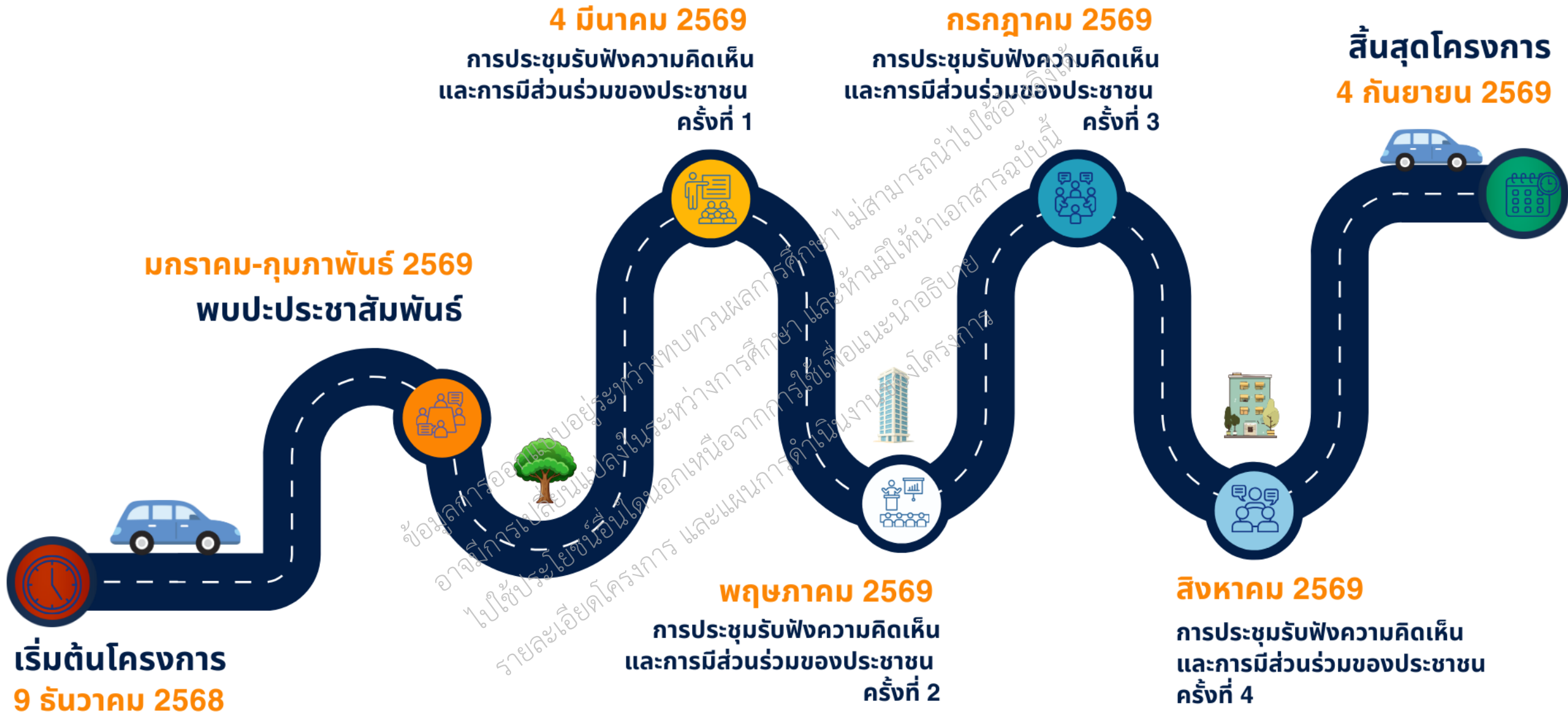
องค์กรเอกชน องค์กรเอกชนด้านสิ่งแวดล้อม
องค์กรพัฒนาเอกชน สถาบันการศึกษาใน
ท้องถิ่น และนักวิชาการอิสระ

สื่อมวลชน

ประชาชนทั่วไป



แผนการดำเนินการ



การพบปะประชาชนสัมพันธ์โครงการ

ลงพื้นที่เข้าพบหน่วยงานและเอกชนในพื้นที่ ในวันที่ 21 มกราคม 2569



หัวหน้าฝ่ายแบบแผนและก่อสร้าง
องค์การบริหารส่วนตำบลราชาเทวะ



ปลัดองค์การบริหารส่วนตำบลบางไฉลง
องค์การบริหารส่วนตำบลบางไฉลง



นายช่างโยธา
องค์การบริหารส่วนตำบลบางพลีใหญ่

การประชาสัมพันธ์โครงการ



สำนักสำรวจและออกแบบ
กรมทางหลวงชนบท

โครงการสำรวจออกแบบ
ถนนเทพารักษ์ - เทพรัตน์ ถึงสนามบินสุวรรณภูมิ
อ.บางพลี จ.สมุทรปราการ

เอกสารประกอบการประชุมรับฟังความคิดเห็น
และการมีส่วนร่วมของประชาชน
ครั้งที่ 1

มีนาคม 2569



ผู้รับผิดชอบโครงการ: นายวิชาญ วัฒนสุข โทรสาร: 02-312-4034-7 โทรสาร: 02-312 4011 ไลน์: rachathew17

ขอเชิญเข้าร่วมการประชุมรับฟังความคิดเห็นและการมีส่วนร่วมของประชาชน ครั้งที่ 1 โครงการสำรวจออกแบบถนนเทพารักษ์ - เทพรัตน์ ถึงสนามบินสุวรรณภูมิ อ.บางพลี จ.สมุทรปราการ

20 มี.ค. 2569

รายละเอียด:
ขอเชิญเข้าร่วมประชุมรับฟังความคิดเห็นและการมีส่วนร่วมของประชาชน ครั้งที่ 1 โครงการสำรวจออกแบบถนนเทพารักษ์ - เทพรัตน์ ถึงสนามบินสุวรรณภูมิ อ.บางพลี จ.สมุทรปราการ
วันที่ 4 มีนาคม 2569
เวลา 09:00 - 12:00 น.
ณ ห้องประชุม ชั้น 7 อาคารสุวรรณภูมิ 1 สุวรรณภูมิ
เข้าร่วมประชุมผ่าน Zoom Cloud Meeting
หมายเลขโทรสาร QR Code เชิญชมรายละเอียดโครงการ และดาวน์โหลดแบบร่างโครงการ
ดูภาพ/ไฟล์เอกสาร



การปิดประกาศประชาสัมพันธ์และเชิญประชุม ณ หน่วยงานราชการต่างๆ

- สถานที่เผยแพร่ข้อมูล
- ที่ตั้งโครงการ
 - พื้นที่ศึกษา
 - สำนักงานประชาสัมพันธ์จังหวัด
 - ที่ว่าการอำเภอ
 - ที่ว่าการองค์กรปกครองส่วนท้องถิ่น

การประชาสัมพันธ์โครงการ



การติดตั้งป้ายประชาสัมพันธ์



รถประชาสัมพันธ์



ช่องทางการติดตามข่าวสารโครงการ



โครงการสำรวจออกแบบถนนเทพารักษ์ - เทพรัตน์ ถึงสนามบินสุวรรณภูมิ อ.บางพลี จ.สมุทรปราการ

หน้าแรก ข้อมูลโครงการ ▾ พื้นที่ศึกษาของโครงการ การรับฟังความคิดเห็นและการมีส่วนร่วมของประชาชน ข่าวประชาสัมพันธ์โครงการ ติดต่อเรา

โครงการสำรวจออกแบบ
ถนนเทพารักษ์-เทพรัตน์ ถึงสนามบินสุวรรณภูมิ
อ.บางพลี จ.สมุทรปราการ



www.ถนนเทพารักษ์-เทพรัตน์-สุวรรณภูมิ.com



Line โครงการ



ถนนเทพารักษ์-เทพรัตน์

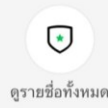
บัญชีทั่วไป

เพื่อน 40

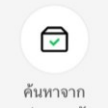
แชท

@325fzirm

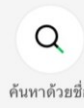
ค้นหาบัญชีทางการ



ดูรายชื่อทั้งหมด



ค้นหาจาก
คู่มือของฉัน



ค้นหาด้วยชื่อ

© LY Corporation

รายงานปัญหา

แชท



ถนนเทพารักษ์-เทพรั...
ตอมกลับอัตโนมัติ



ขั้นตอน

ผู้ที่ต้องการชกถาม/ให้ข้อคิดเห็น
และข้อเสนอนแนะ

1. ผู้ที่ประสงค์แสดงความคิดเห็นด้วยวาจา ยกมือ
2. ผู้ดำเนินรายการจะเชิญให้แสดงความคิดเห็นตามลำดับ
3. ประสงค์แสดงความคิดเห็น เด็ด มายังไมโครโฟน/จุดแสดงความคิดเห็นด้วยวาจา
4. ท่านแนะนำตัว โดยระบุ **ชื่อ-นามสกุล และหน่วยงาน** (กรณีที่เป็นประชาชนให้ระบุตำบล)



ขอความร่วมมือ

******* กระชับประเด็น *******

เพื่อเปิดโอกาสให้ผู้เข้าร่วมการประชุมท่านอื่นสามารถชกถาม และเสนอข้อคิดเห็นได้อย่างเท่าเทียม

